



Plán zimní údržby místních komunikací obce Oldřichov v Hájích

1. Zimní údržba

O zimní údržbě místních komunikací rozhodují obce (§ 42 odst. 2 vyhlášky 104/1997 upřesňující zákon č. 13/1997 o pozemních komunikacích – dále jen „vyhláška“).

Zimní údržba spočívá ve zmírňování překážek sjízdnosti a schůdnosti na místních komunikacích obce vymezených v mapové příloze. Zimním obdobím se pro účely tohoto plánu rozumí období od 1. listopadu do 31. března následujícího roku (§ 41 odst. 4 vyhlášky). Pokud vznikne zimní povětrnostní situace mimo toto období, zmírňují se závady ve sjízdnosti (schůdnosti) komunikace bez zbytečných odkladů přiměřeně k vzniklé situaci.

Jelikož není možné v zimním období závady ve sjízdnosti (schůdnosti) zmírnit okamžitě, stanoví tento plán postup údržby včetně časových limitů.

2. Povinnosti vlastníka komunikace

Zmírňovat závady ve sjízdnosti (schůdnosti) způsobené povětrnostní situací.

Zajistit potřebné finanční prostředky na zajištění zimní údržby

Zajistit smluvně dodavatele prací zimní údržby.

Řídit průběh prací zimní údržby.

Kontrolovat včasnost a kvalitu provedené zimní údržby.

3. Povinnosti uživatelů komunikací

Přizpůsobit chůzi a jízdu stavu komunikací, který je v zimním období obvyklý a dbát zvýšené opatrnosti (zmrzlé kaluže, náledí ve stínu apod.).

4. Technologie prací zimní údržby

Sníh a sněhovou břečku z komunikací vyznačených v mapové příloze se odklízí mechanickými prostředky – tzv. „velkým pluhováním“ (např. traktor se sněžnou radlicí). „Velké pluhování“ provádí smluvní dodavatel.

Sníh a sněhovou břečku z chodníků a stezek pro pěší odklízí menší technikou (tzv. „malé pluhování“), nebo ručním náčiním pracovníci obce, případně smluvní dodavatel.

Sněhové mantinely jsou při odklizeny, tak aby se nezužoval průjezdný/průchozí profil. Odklizený sníh a sněhová břečka se umísťuje mimo mosty.

Při tání sněhu se zajistí odtok vody.

Plán zimní údržby místních komunikací obce Oldřichov v Hájích
Odklizení sněhové břečky z komunikace se řeší dle individuálního pokynu od starosty obce, nebo pověřeného pracovníka obecního úřadu.

Ruční posyp se provádí v úsecích komunikací, kde dojde po odstranění sněhu ke zledovatění a i při použití zimních pneumatik s dostatečným vzorkem hrozí nebezpečí při užívání komunikace (prudká stoupání, vjezdy na hlavní komunikaci apod.). Při těchto úsecích jsou uloženy posypové materiály. **Posyp provádějí uživatelé komunikace individuálně.**

5. Časové limity pro zahájení zimní údržby

Po dosažení 5 cm vrstvy sněhu a nadále trvajícím sněžením.

Při trvalém sněžením se odstraňování sněhu provádí opakovaně.

V případě, že vrstva sněhu dosáhne 5 cm až večer po 19:00, započne se s odklizením sněhu až ráno nejdéle do 5:00 v pracovní dny a nejdéle do 7:00 ve dnech pracovního volna.

S odklizením sněhu se začíná v místě nasazení techniky a pokračuje se dle vhodného pořadí, tak aby byl splněn časový limit uvedený v mapové příloze. Časový limit se počítá od výše uvedeného rozhodného stavu.

Odklizení sněhu z chodníků a stezek pro pěší se provádí pouze v pracovní době obecního úřadu.

V případě kalamitních stavů bude zimní údržba posílena dle pokynů starosty, nebo pověřeného pracovníka obecního úřadu Oldřichov v Hájích včetně nasazení další potřebné techniky.

6. Osoby zodpovědné za provádění zimní údržby

- Starosta obce – tel. 724 179 355
- Smluvní dodavatel „velkého pluhování“ – telefonní číslo je uvedeno na webových stránkách obce.
- Případný smluvní dodavatel prací zimní údržby na chodnicích a stezkách pro pěší „malého pluhování“ – telefonní číslo bude uvedeno na webových stránkách obce.

7. Příloha

- Plán zimní údržby místních komunikací obce Oldřichov v Hájích - mapa

V Oldřichově v Hájích dne 27.8.2018

Jaromír Tichý
starosta obce



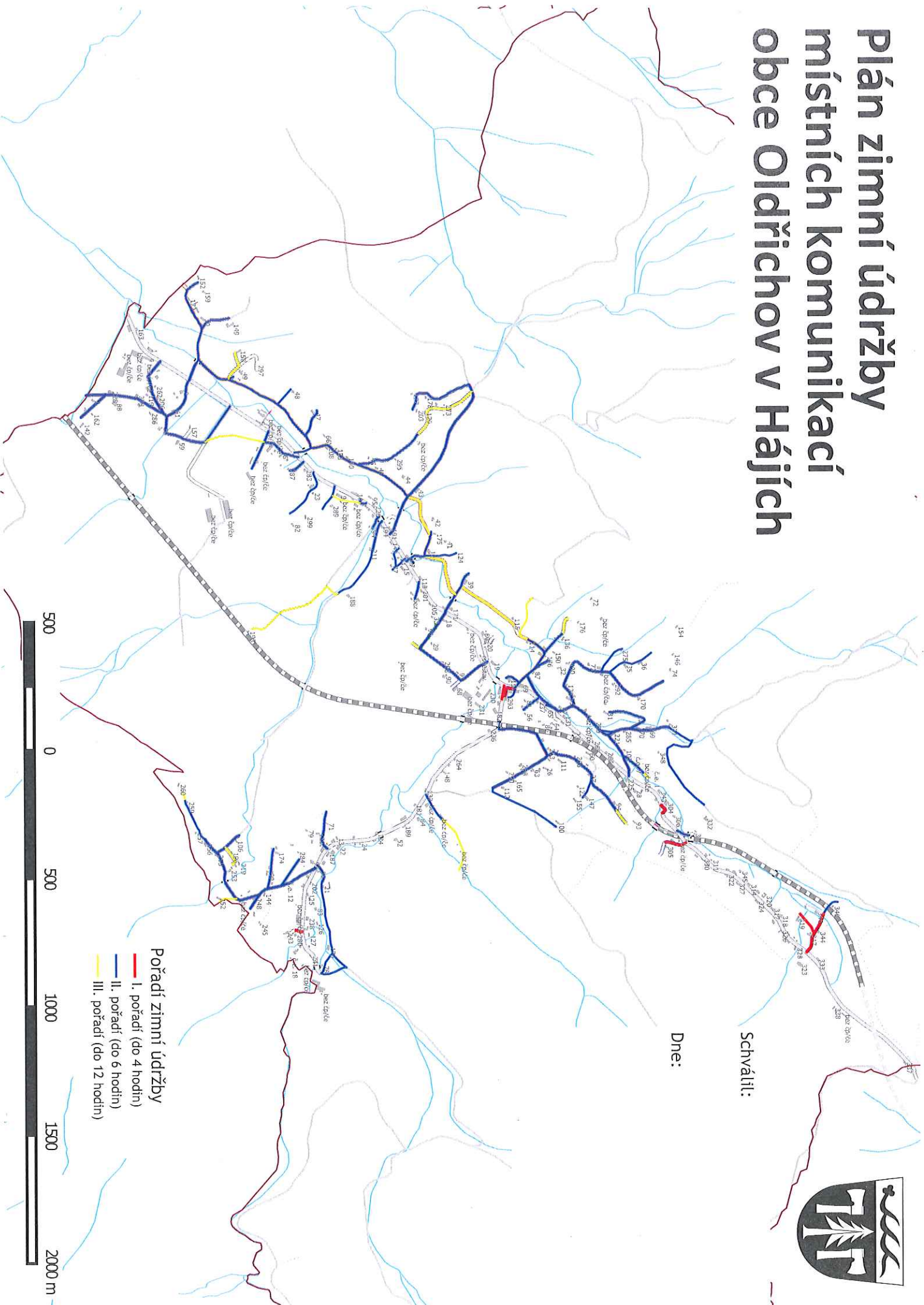
Václav Knespl
místostarosta obce

Plán zimní údržby místních komunikací obce Oldřichov v Hájích



Schválil:

Dne:



- Pořadí zimní údržby
- I. pořadí (do 4 hodin)
 - II. pořadí (do 6 hodin)
 - III. pořadí (do 12 hodin)